


3 Utworzenie nowych warstw i wykonanie na nich rysunków

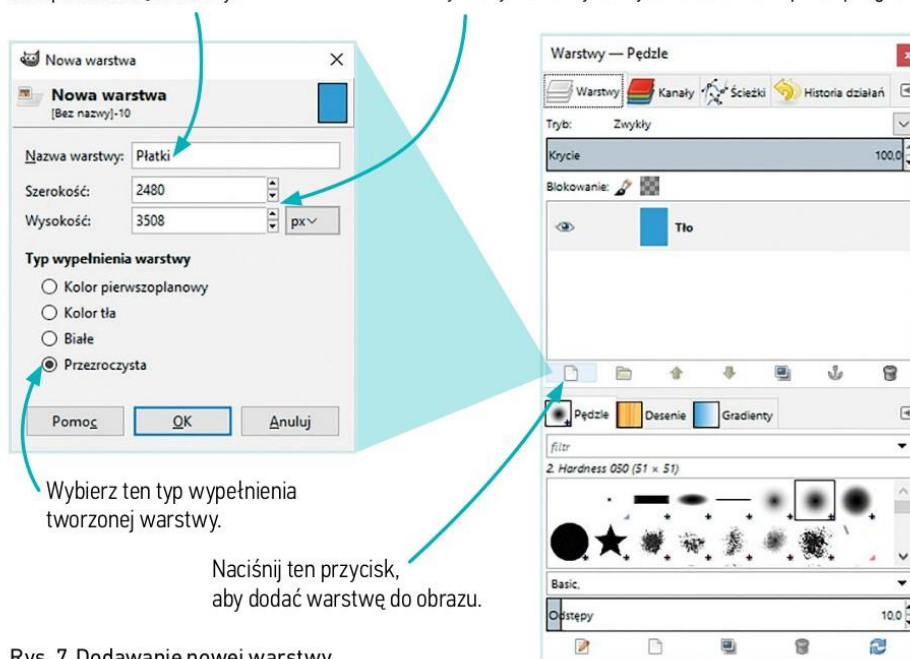
Po utworzeniu warstwy z tłem dodaj do obrazu nową warstwę, na której namalujesz płatki słonecznika. W tym celu kliknij przycisk  widoczny w oknie **Warstwy – Pędzle**. Wyświetli się wówczas okno tworzenia nowej warstwy. Szerokość i wysokość program domyślnie ustawia na takie jak w ostatnio tworzonej warstwie – nie zmieniaj ich. W polu **Nazwa warstwy** wpisz „Płatki”. W **Typie wypełnienia warstwy** powinna być zaznaczona opcja **Przezroczysta** – dzięki temu utworzysz warstwę bez tła i uzyskasz efekt podobny do malowania na przezroczystej folii (rys. 7).



Nazwę warstwy możesz zmienić po kliknięciu dwa razy lewym przyciskiem myszy w jej miniaturę w oknie **Warstwy – Pędzle**.

Tu wpisz nazwę warstwy.

Wymiary warstwy domyślnie ustawione przez program




Wybierz ten typ wypełnienia tworzonej warstwy.

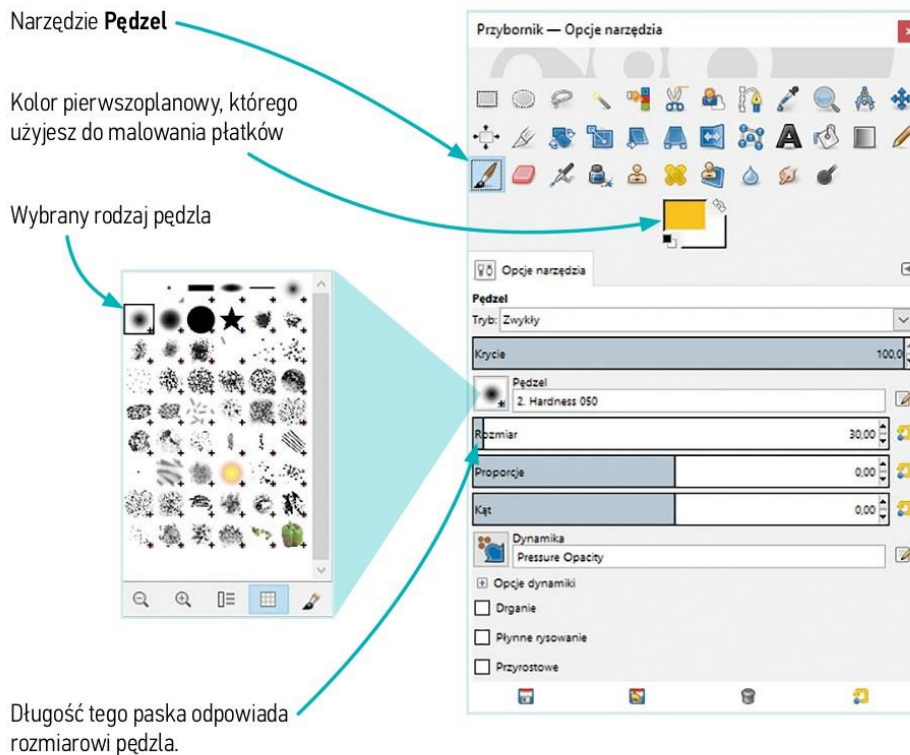
Naciśnij ten przycisk, aby dodać warstwę do obrazu.

Rys. 7. Dodawanie nowej warstwy


Po zatwierdzeniu wprowadzonych ustawień za pomocą przycisku **OK** w oknie **Warstwy – Pędzle** pojawi się miniatura nowej warstwy. Na liście wyświetla się ona nad miniaturą tła, ponieważ w programie GIMP warstwy tworzone później nakładają się na warstwy wcześniejsze. Warstwa „Płatki” jest przezroczysta, dlatego nie zasłoniła warstwy wypełnionej kolorem niebieskim.

4.1. Tort ma warstwy i cebula ma warstwy

Obraz przedstawiający płatki słonecznika wykonasz podobnie jak w programie Paint – najpierw namalujesz kontur kwiatu, a następnie wypełnisz go kolorem. Zanim przystąpisz do pracy, w oknie **Przybornik – Opcje narzędzia** zmień kolor pierwszoplanowy na żółty. Potem kliknij narzędzie **Pędzel** . W opcjach tego narzędzia wybierz rodzaj pędzla – na przykład **2. Hardness 050**, a jego rozmiar ustaw na 30,00. Możesz to zrobić na kilka sposobów, między innymi poprzez chwycenie kursorem końca szarego paska i przesunięcie go w odpowiednie miejsce lub za pomocą strzałek widocznych po prawej stronie (rys. 8).



Rys. 8. Wybór pędzla i jego parametrów

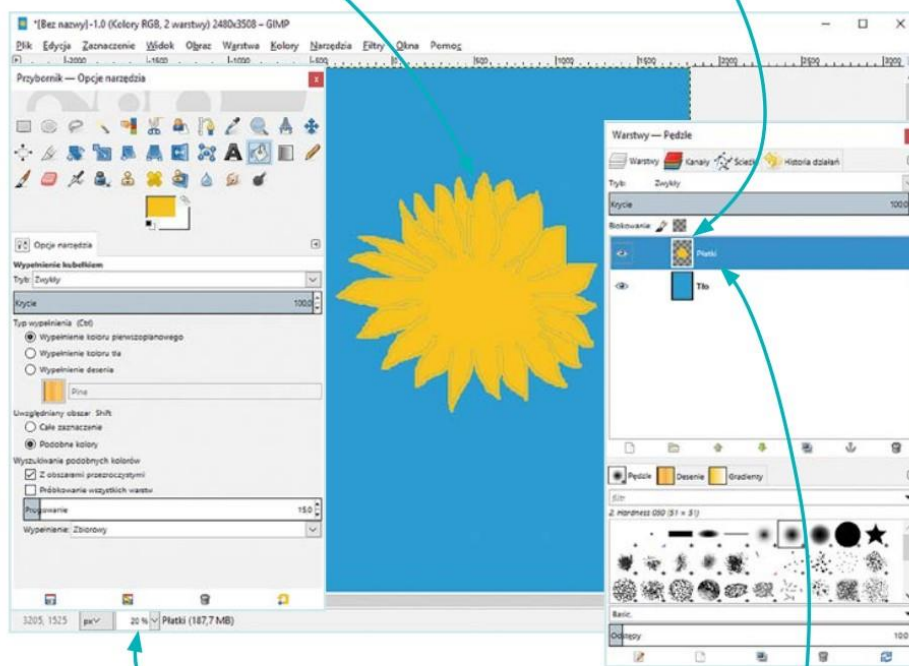
Po ustawieniu parametrów dla narzędzia **Pędzel** kliknij w miniaturę warstwy „Płatki” w oknie **Warstwy – Pędzle**, a następnie narysuj kontur kwiatu. Dla ułatwienia możesz powiększyć widok. W tym celu wybierz narzędzie **Powiększenie** , w opcjach dla narzędzia zaznacz **Powiększenie** i kliknij w obraz. Wielkość widoku możesz ustawić także w głównym oknie programu: w lewym dolnym rogu lub z poziomu głównego menu (wybierz **Widok**, a następnie **Powiększenie** i kliknij w odpowiadającą ci opcję na liście).

Dział 4. Malowanie na warstwach

Gdy skończysz już rysować kontur słonecznika, zmień narzędzie na **Wypełnienie kubelkiem** i wypełnij kształt kolorem (rys. 9).

Rysunek wykonany przy użyciu narzędzi **Pędzel** i **Wypełnienie kubelkiem**

Miniatura warstwy z namalowanymi płatkami kwiatu słonecznika




Tu możesz ustawić wielkość podglądu obrazu.

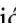

Podświetlenie wskazuje, która warstwa jest w danej chwili aktywna, czyli można na niej pracować.

Rys. 9. Namalowane płatki kwiatu słonecznika

Utwórz dwie nowe warstwy, na których przedstawiś kolejno środek kwiatu słonecznika i łodygę z liśćmi. Nazwij je odpowiednio „Środek” oraz „Łodyga i liście”. Pamiętaj, że w **Typie wypełnienia warstwy** powinna być zaznaczona opcja **Przezroczysta**. Przed rozpoczęciem malowania wybierz w oknie **Warstwy – Pędzle** miniaturę odpowiedniej warstwy.

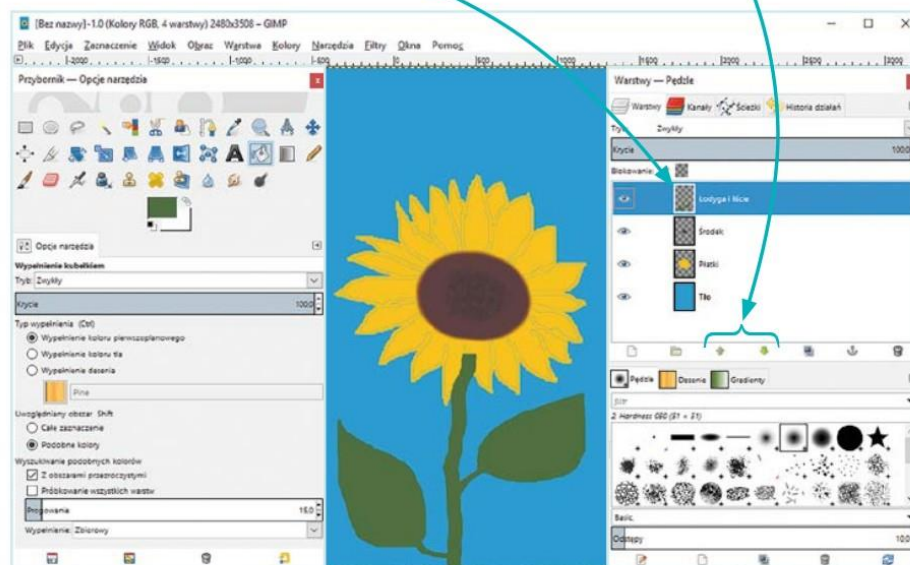
Możesz zablokować edycję warstw, na których nie chcesz w danym momencie nic zmieniać. Dzięki temu nie da się na nich niczego narysować (na przykład jeśli przez pomyłkę wybierzesz nieodpowiednią warstwę). Aby to zrobić, w oknie **Warstwy – Pędzle** odzyskaj nad listą warstw narzędzie **Blokowanie** . Powtórne kliknięcie tego narzędzia pozwoli odblokować edycję wybranej warstwy.

4.1. Tort ma warstwy i cebula ma warstwy

Po wykonaniu rysunków może się na przykład okazać, że łądoga nachodzi na płatki słonecznika. Jeśli tak się stanie, wystarczy w oknie **Warstwy – Pędzle** ustawić właściwą kolejność wyświetlania warstw. W tym celu chwyć kursorem miniaturę warstwy „Łodyga i liście” i przenieś ją pod miniaturę warstwy „Płatki”. Kolejność warstw możesz także ustawić za pomocą strzałek  i  (rys. 10).

Zaznaczona miniatura warstwy


Tymi strzałkami możesz ustawić właściwą kolejność wyświetlania warstw.



Rys. 10. Zmiana kolejności wyświetlania warstw

4 Ustawienie krycia warstw

W oknie **Warstwy – Pędzle** nad listą z miniaturami warstw znajduje się opcja **Krycie**, za pomocą której możesz ustawić stopień przezroczystości warstw. Jeśli ustawisz krycie na 0, warstwy w ogóle nie będzie widać. Ustaw jako aktywną warstwę „Środek” i zmień stopień krycia na 50,0. Jak widzisz, warstwa jest teraz półprzezroczysta i prześwituje przez nią obraz znajdujący się na kolejnej warstwie z listy – „Płatki”.

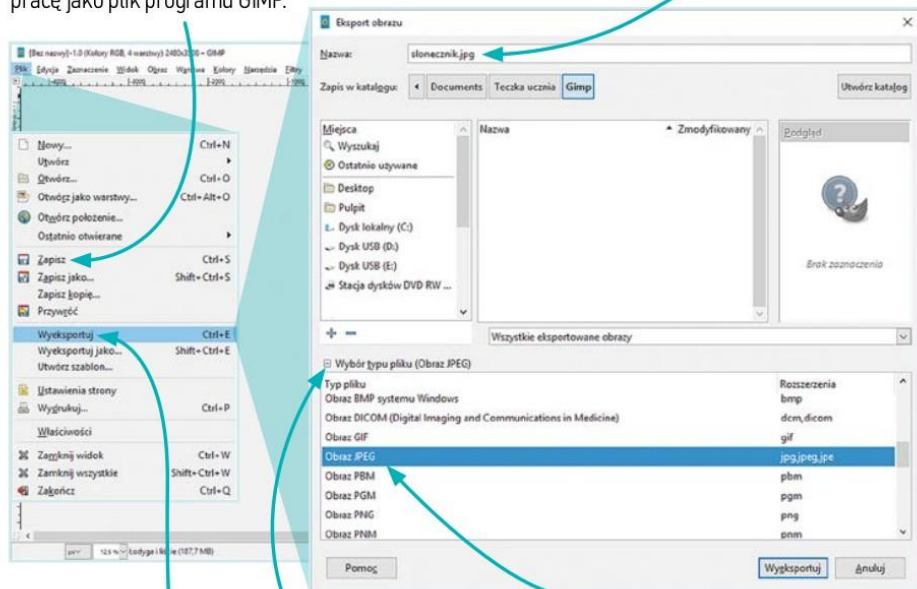
Nad opcją **Krycie** możesz wybrać **Tryb**, który oznacza sposób „mieszania się” warstw. Po kliknięciu przycisku  zobaczysz listę z propozycjami trybów. Ciekawe efekty daje na przykład tryb **Przenikanie** – aby zobaczyć efekt jego zastosowania, krycie powinno być ustawione na mniej niż 100,0. Wypróbuj różne ustawienia dla konkretnych warstw.

5 Opcje zapisu obrazu

Swoją pracę możesz zapisać w różnych formatach. Jeśli zapiszesz ją jako plik programu GIMP (rozszerzenie xcf), będzie można edytować poszczególne warstwy. Jeśli podczas zapisu wybierzesz inny format, na przykład jpg, edycja warstw nie będzie już możliwa.

Aby zapisać pracę jako plik programu GIMP, kliknij **Plik** i wybierz **Zapisz**. Jeśli chcesz zapisać ją w innym formacie, kliknij **Wyeksportuj** (rys. 11).

Wybierz tę opcję, aby zapisać pracę jako plik programu GIMP.



Tu wpisz nazwę pliku.

Wybierz tę opcję, jeśli chcesz zapisać obraz w innym formacie.

Kliknij w tym miejscu, aby wybrać format zapisu pliku.

Wybrany typ pliku

Rys. 11. Wybór formatu zapisu obrazu

Zapisz pracę w *Teczce ucznia* jako plik xcf, a następnie jako plik jpg pod taką samą nazwą – *słonecznik*.



Zapamiętaj

- Obraz w programie GIMP składa się z jednej lub kilku warstw, które można dowolnie i niezależnie od siebie modyfikować.
- Plik programu GIMP domyślnie zapisuje się w formacie xcf. Dzięki temu po otwarciu takiego pliku można edytować warstwy.